

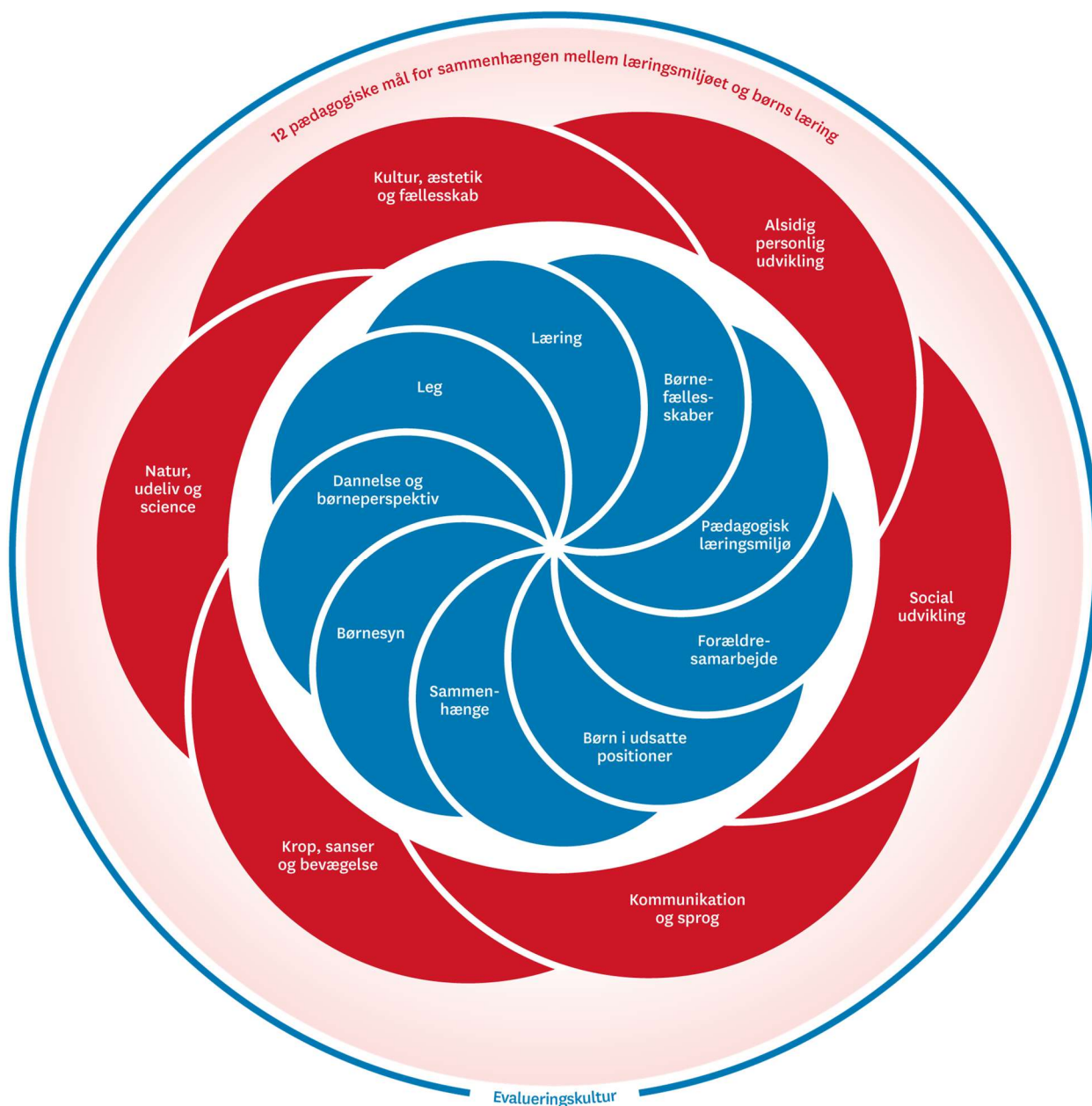
Pædagogisk læreplan for Vognmandsparkens børnehave 2023



Højreklik her og vælg Skift billede for at indsætte billede eller logo

Den pædagogiske læreplan udgør rammen og den fælles retning for vores pædagogiske arbejde med børnenes trivsel, læring, udvikling og dannelse. Læreplanen er et levende dokument, som kort beskriver vores pædagogiske overvejelser og refleksioner med eksempler, der er retningsgivende for det daglige pædagogiske arbejde.

Ramme for udarbejdelse af den pædagogiske læreplan



Den pædagogiske læreplan udarbejdes med udgangspunkt i det fælles pædagogiske grundlag samt de seks læreplanstemaer og de tilhørende pædagogiske mål for sammenhængen mellem det pædagogiske læringsmiljø og børns læring.

Rammen for at udarbejde den pædagogiske læreplan er dagtilbudsloven og dens overordnede

formålsbestemmelse samt den tilhørende bekendtgørelse. Loven og bekendtgørelsen er udfoldet i publikationen [Den styrkede pædagogiske læreplan, Rammer og indhold](#). Publikationen samler og formidler alle relevante krav til arbejdet med den pædagogiske læreplan og er dermed en forudsætning for at udarbejde den pædagogiske læreplan. Der

Hvem er vi?

Vognmandsparkens børnehave er en privat børnehave, beliggende i Roskilde kommune. Vi har mellem 44 og 50 børn med forskellig baggrund, der kommer fra hele Roskilde og kommunerne omkring os.

Personale: Vi er 7 ansatte der tæller både mænd og kvinder. Der er et ledelsesteam bestående af Anders og Gitte, der udover de administrative opgaver indgår i det daglige arbejde med børn og forældre. Vi prioriterer, at hovedparten af personalet skal være uddannede. Pt. er vi 5 pædagoger (incl. Anders og Gitte) og 2 medhjælpere.

Kvalitet er et nøgleord i vores arbejde, ligesom arbejdsglæde og evnen til at kunne begejstres er vigtige elementer i vores dagligdag.

Børnehaven er indrettet som et hjem, og vi lægger stor vægt på at her skal være rart at opholde sig. Vi har pejs og badekar, klaver og et lækkert køkken, hvor børnene kan snuppe en mad når de bliver sultne, eller en kop te hvis det er det de trænger til. I køkkenet sidder der også ofte forældre og snakker om løst og fast, mens de venter på at deres barn leger færdig.

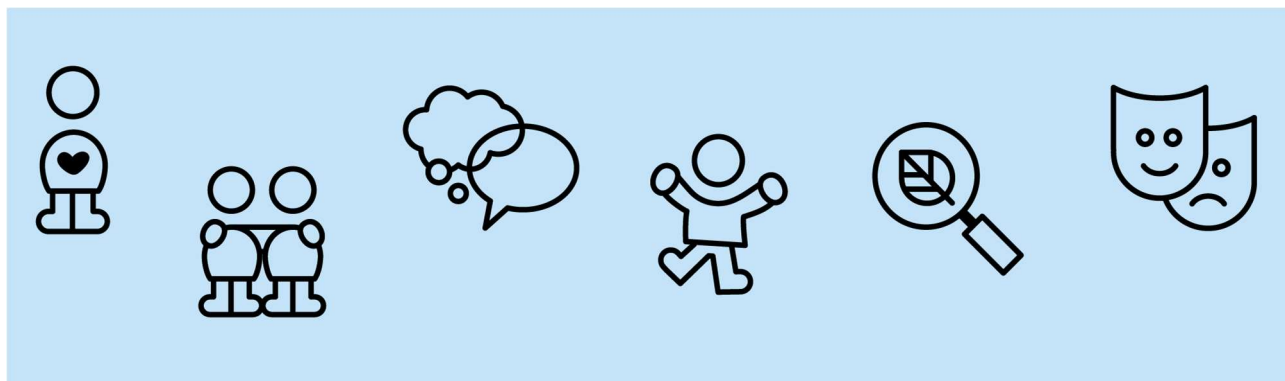
Børnene må være i hele huset. Vi har en dejlig have, hvor der er plads til mange forskellige lege.

Børnehaven er ikke stueopdelt, alle kan lege sammen på tværs af alder og køn.

Vi tager meget på ture. Det giver ro i hovedet at komme ud i naturen, samtidig med, at de børn der er hjemme, har mere plads at være på.

Vi lægger vægt på, at forældre føler sig velkomne og som en vigtig del af børnehavens hverdag.

Børnene skal have madpakke og drikkedunk med.



Pædagogisk grundlag



”Den pædagogiske læreplan skal udarbejdes med udgangspunkt i et fælles pædagogisk grundlag.”

”Det pædagogiske grundlag består af en række fælles centrale elementer, som skal være kendetegnende for den forståelse og tilgang, hvormed der skal arbejdes med børns trivsel, læring, udvikling og dannelse i alle dagtilbud i Danmark.”

”De centrale elementer er:

- **Børnesyn.** Det at være barn har værdi i sig selv.
- **Dannelse og børneperspektiv.** Børn på fx 2 og 4 år skal høres og tages alvorligt som led i starten på en dannelsesproces og demokratisk forståelse.
- **Leg.** Legen har en værdi i sig selv og skal være en gennemgående del af et dagtilbud.
- **Læring.** Læring skal forstås bredt, og læring sker fx gennem leg, relationer, planlagte aktiviteter og udforskning af naturen og ved at blive udfordret.
- **Børnefællesskaber.** Leg, dannelse og læring sker i børnefællesskaber, som det pædagogiske personale sætter rammerne for.
- **Pædagogisk læringsmiljø.** Et trygt og stimulerende pædagogisk læringsmiljø er udgangspunktet for arbejdet med børns læring.
- **Forældresamarbejde.** Et godt forældresamarbejde har fokus på at styrke både barnets trivsel og barnets læring.
- **Børn i udsatte positioner.** Alle børn skal udfordres og opleve mestring i lege og aktiviteter.
- **Sammenhæng til børnehaveklassen.** Sammenhæng handler blandt andet om at understøtte børns sociale kompetencer, tro på egne evner, nysgerrighed mv.”

”Loven fastsætter, at alle elementer i det fælles pædagogiske grundlag skal være udgangspunkt for arbejdet med den pædagogiske læreplan og dermed det pædagogiske arbejde med børns læring i dagtilbud.”

”Nogle elementer i form af fx børnesynet skal altid være til stede i det pædagogiske læringsmiljø, mens andre elementer som fx arbejdet med at skabe en god overgang til børnehaveklassen kan være mere til stede i nogle sammenhænge end andre.”

Den styrkede pædagogiske læreplan, Rammer og indhold, s. 14

Børnesyn, Dannelse og børneperspektiv, Leg, Læring og Børnefællesskaber



Først forholder I jer til de fem elementer:

- Børnesyn
- Dannelse og børneperspektiv
- Leg
- Læring
- Børnefællesskaber.

I kan beskrive elementerne samlet eller hver for sig.

De øvrige elementer i det pædagogiske grundlag skal ifølge loven fremgå særskilt af den pædagogiske læreplan. Disse elementer forholder I jer til lidt senere.

Den styrkede pædagogiske læreplan, Rammer og indhold, s. 15

Hvordan kommer de fem centrale elementer fra det fælles pædagogiske grundlag til udtryk hos os og bliver omsat i vores hverdag sammen med børnene?

Børn kan selv – men ikke alene! Børn har altid deres gode grunde til at gøre som de gør. Børnene oplever det voldsomt at få skæld ud, det er som at slå med stemmen. Vi har fra 44 børn op til max. 56 med forskellige personligheder, baggrunde og færdigheder, som vi tager hensyn til. Individualismen trives i børnegruppen – det er vores opgave at socialisere børnene i samarbejde med forældrene. At vise dem, at verden består af mange mennesker, der alle har forskellige behov. Vi lærer børn om fællesskaber og åbner deres øjne for, at der skal være plads til alle og udvikler derigennem deres sociale kompetencer, der er det vigtigste udgangspunkt i livet. Vi er opmærksomme på, at børn udvikler sig i forskellige tempi. Generelt mener vi, at det er vigtigt, at vores børn får tid til at fordybe sig i de ting, som optager dem. Der skal være tid og plads til, at de kan lege en leg færdig. Vi tilstræber, at børnene ikke skal afbrydes i noget bare for at deltage i noget andet.

Vi lever i en tid, hvor mange børn bruger meget tid på at se tv, iPad og spille computerspil. De har et stort behov for at få bearbejdet noget af alt det, de har set og deres oplevelser generelt. Gennem leg, snakke eller pædagogiske forløb får børnene mulighed for at bearbejde nogle af de indtryk, de har modtaget.

Børnene har brug for nærhed, og vi skal give dem troen på, at de godt kan! Det er af stor betydning, at vi får skabt nogle tætte og gode relationer til børnene – KYS, KRAM og KNUS. Derudover har vores børnegruppe behov for at føre nogle af de ideer, de får, ud i livet og herigennem opleve, at tingene kan lade sig gøre, og opleve demokrati og medindflydelse. Vi opdrager børnene til at vide, hvad de vil. Netop det, at børn oplever, at ting kan forandres, ser at der findes udveje og muligheder, gør, at de selv begynder at sætte spørgsmålstejn ved deres hverdag. Vi ønsker, at de skal have medindflydelse på deres børnehaveliv. Det indebærer, at vi voksne skal komme med en god forklaring, hvis der er noget, der ikke kan lade sig gøre.

I dagligdagen arbejder vi hen imod, at her skal være en familiær stemning. Med det mener vi, at vi skal respektere hinandens forskelligheder, og alle skal behandle hinanden ordentligt. De store børn bliver hurtigt rollemønstre for de mindre, og vi giver plads til, at børnene får mulighed for at hjælpe hinanden med f.eks. at tage tøj på og af og at denne hjælp sker på eget initiativ og ikke som et krav fra de voksne.

Vores mål med arbejdet:

Vi vil ikke skælde ud

Her skal være rart at være, og det skal vores indretning afspejle.

Vi støtter barnet i at udvikle venskaber og tætte relationer

At udvikle børns selvværd

Børn skal lære at respektere naturen

Give børn tid til nærvær og fordybelse

Børn skal opleve at ting kan forandres

At udvikle børns empati og lære at respektere andre mennesker

At børn indgår i de daglige gøremål, f.eks. passe dyr, indkøb og rengøring

Forældresamarbejde der bygger på mangfoldighed og dialog

Vores pædagogiske principper:

Vi vil ikke skælde ud

Personalet ser muligheder i stedet for begrænsninger

At give børnene en meningsfuld hverdag

At skabe et miljø, hvor der er mulighed for at undres, udforske og undersøge

(det er børnenes hus)

At forskellige børn må noget forskelligt

At vi har få, men synlige regler

At vi viser gensidig respekt og anerkender forskelligheder

At børn må drage deres egne erfaringer på forsvarlig vis, gennem handling, følelser og konflikter

At børn skal have oplevelser der udvikler, sætter tanker i gang og inspirerer til leg

At støtte børn til større selvhjulpenhed

Pædagogisk læringsmiljø



”Det skal fremgå af den pædagogiske læreplan, hvordan det enkelte dagtilbud hele dagen etablerer et pædagogisk læringsmiljø, der med leg, planlagte vokseninitierede aktiviteter, spontane aktiviteter, børneinitierede aktiviteter samt daglige rutiner giver børnene mulighed for at trives, lære, udvikle sig og dannes.

Det pædagogiske læringsmiljø skal tilrettelægges, så det inddrager hensynet til børnenes perspektiv og deltagelse, børnefællesskabet, børnegruppens sammensætning og børnenes forskellige forudsætninger.”

Den styrkede pædagogiske læreplan, Rammer og indhold, s. 22-23

Hvordan skaber vi hele dagen et pædagogisk læringsmiljø, der giver alle børn mulighed for at trives, lære, udvikle sig og dannes?

Dagen starter med, at børnene kommer stille og roligt ind i huset. Vi åbner på pejsestuen, hvor børnene kan spise deres medbragte morgenmad eller få en portion havregryn. Herefter laver vi forskellige aktiviteter. Det kan være alt fra massage, yoga, badning til at en gruppe tager f.eks. i skoven, andre leger, får historier eller spiller et spil.

Inden frokost samles vi i rundkreds, hvor vi synger, fortæller historier, leger små lege eller snakker med børnene om, hvad de har lyst til at lave, og hvad der skal ske i den nærmeste fremtid. Vi tager på ture, så tit vi kan, og vi vægter det højt. Børn er en del af samfundet og skal også ud, og opleve det.

I vinterhalvåret laver vi jævnligt læsegrupper efter frokost. Læsegrupperne har vi indført, fordi det giver børnene mulighed for lidt ro i krop og sjæl, samtidig med at det fremmer koncentrationsevnen – det er vigtigt at kunne lytte. Vi ved, at nogle børn aldrig selv ville bede om at få læst historie, og vi ved, at oplæsning er vigtig i forhold til, når børnene selv skal til at læse, derfor prioriterer vi det højt. Vi har også erfaret, at hvis vi af en eller anden grund ikke har fået læst i et par dage, så begynder børnene selv at efterspørge læsegrupperne. Derefter putter vi de børn, der skal sove til middag. Vi ser altid muligheder – så meget kan ske, også om eftermiddagen!

Samarbejde med forældre om børns læring



”Det skal fremgå af den pædagogiske læreplan, hvordan dagtilbuddet samarbejder med forældrene om børns læring.”

Den styrkede pædagogiske læreplan, Rammer og indhold, s. 24-25

Hvordan samarbejder vi med forældrene om barnets og børnegruppens trivsel og læring?

Når I kommer ind i børnehaven, ved vi, at I overlader os det vigtigste, I har. Nu skal samarbejdet til at begynde. I bruger tid på at lære os at kende og finde ud af, hvad det er for nogle mennesker, der skal have med jeres barn at gøre. I jeres kontakt til personalet, kan I henvende jer til den person, I føler jer mest tryk ved. Vores samarbejde er et fælles ansvar, der bygger på gensidig respekt, tolerance og åbenhed.

Efter de tre første måneder afholder vi en forældresamtale. Udover dette holder vi samtaler efter behov.

For os er det vigtigt at I bakker op om stedet som forældre og er der ting, som I undrer jer over, så kom til personalet med det samme.

Hvis jeres barn er trist, når I går, er I altid meget velkomne til at ringe og høre, hvordan det går.

Vi holder en række sociale sammenkomster hvert år: Lammefest, sommerfest, fællesspisninger bedsteforældredag, forældredag og julebutikken. Når forældre deltager i vores arrangementer, er det med til at give børnene en oplevelse af, at ”deres sted” er vigtigt, også for deres forældre. Derudover skaber vores arrangementer mulighed for, at forældre kan snakke sammen om de oplevelser og udfordringer livet med børn bringer.

Vi tager det som en selvfølge, at der i hjemmet tales positivt om andre børn og familier, samt alle i personalegruppen.

Børn i udsatte positioner

”Det skal fremgå af den pædagogiske læreplan, hvordan det pædagogiske læringsmiljø tager højde for børn i udsatte positioner, så børnenes trivsel, læring, udvikling og dannelse fremmes.”

Den styrkede pædagogiske læreplan, Rammer og indhold, s. 26



Hvordan skaber vi et pædagogisk læringsmiljø, der tager højde for og involverer børn i udsatte positioner, så børnenes trivsel, læring, udvikling og dannelse fremmes?

I Vognmandsparkens børnehave er det vores holdning, at alle børn er betydningsfulde og har lige ret til at blive set og anerkendt i vores fællesskab. Vi har fokus på barnets ressourcer, og bruger dem som udgangspunkt når vi planlægger og udfører aktiviteter.

Alle børn har forskellige behov, og kan i løbet af deres børnehavetid komme i udsatte positioner. Det kan f.eks. ske ved forældres skilsmisse, at de bliver storesøster eller bror, at de skal flytte eller oplever dødsfald i familien.

For at kunne støtte barnet bedst muligt i sådanne perioder, er det vigtigt at vi har en god dialog med forældrene, så vi ved, hvad der kan være årsag til at barnet reagerer anderledes i dagligdagen. I vores planlægning tager vi udgangspunkt i barnets muligheder og udfordringer for at skabe de bedste vilkår for barnets trivsel og udvikling.

Vi benytter os af pædagogisk psykologisk rådgivning fra kommunen. Og vi har jævnligt fokus-teammøder med talehørekonsulent, psykolog mv. Der kan vi anonymt tage børn op og få rådgivning og vejledning og aftale videre tiltag. Herefter kan vi invitere forældre til et dialogmøde med en fagperson udefra, hvis der er brug for yderligere støtte. Derudover taler vi om børnene på personalemøder, hvor vi bruger et redskab som hedder kompetenceanalysemodellen. I de pædagogiske aktiviteter tænker vi selvfølgelig børn i udsatte positioner med, så de kan blive inkluderet. Der tilknyttes fx en ekstra voksen til gruppen. Derudover holder vi samtaler med forældrene efter behov.

Sammenhæng til børnehaveklassen

”Det skal fremgå af den pædagogiske læreplan, hvordan der i børnenes sidste år i dagtilbuddet tilrettelægges et pædagogisk læringsmiljø, der skaber sammenhæng til børnehaveklassen.”

Den styrkede pædagogiske læreplan, Rammer og indhold, s. 27



Hvordan tilrettelægger vi vores pædagogiske læringsmiljø for de ældste børn, så det skaber sammenhæng til børnehaveklassen? (Dette spørgsmål gælder kun dagtilbud med børn i den relevante aldersgruppe.)

Vi starter i september med at samle førskolebørn. Vi arbejder med deres sociale kompetencer, hvordan er man en god kammerat, øver at holde på blyant, fortsætter med at træne deres selvhjulpenhed, opmærksomhed og nysgerrighed.

Vi arbejder med at give børnene lyst og mod til at starte i skole ved at styrke deres selvværd og selvtillid.

Alle børn lærer at tabe og vinde i forskellige spil,

Vi arbejder med at genkende tal og bogstaver på en legende måde. Vi opfordrer til, at når et barn har tegnet en tegning, skal de skrive deres navn på den, så den ikke bliver væk. En måde at øve det på, er at gå hen til sin skuffe, og se, hvordan ens navn er skrevet, og så tegne det efter.

Vi arbejder på, at børnene kan indgå i et forpligtende fællesskab. Det betyder bl.a. at man ikke bare forlader en leg, men at man fortæller man går og hvorfor.

Vi læser historien om Knivens magi, som er en fortælling om Roskilde før og nu i et børneperspektiv. Det er et forløb der strækker sig over tre uger. Forløbet styrker børnenes evner til at holde fokus, opmærksomhed og skærper deres hukommelse. Historien foregår i Roskilde og vi tager på ture og oplever nogle af de steder vi hører om.

Vi bestræber os på at alle børn kommer på besøg på deres kommende skole og SFO inden de skal starte der, for at møde de nye kammerater og voksne samt lære stedet lidt at kende.

Forældrene inviteres til en samtale om deres barn i børnehaven i forbindelse med skoleindskrivningen.

Øvrige krav til indholdet i den pædagogiske læreplan

Inddragelse af lokalsamfundet

”Det skal fremgå af den pædagogiske læreplan, hvordan dagtilbuddet inddrager lokalsamfundet i arbejdet med etablering af pædagogiske læringsmiljøer for børn.”

Den styrkede pædagogiske læreplan, Rammer og indhold, s. 29

Hvordan inddrager vi lokalsamfundet i arbejdet med at skabe pædagogiske læringsmiljøer for børn?

Vi benytter i meget høj grad det omkringliggende lokalsamfund. Legepladserne på Ringen, Musicon, biblioteket, Jakobskirken, Roskilde Gymnasium, Roskilde KFUM, havnen, Himmelsøen, Folkeparken, Byparken og Hedeland, Boserup skov, Himmelev skov og alle de andre muligheder vi har.

Vi går på Torvet og kigger på fisk, ost, blomster og hvad der ellers findes af spændende ting og køber gerne lidt smagsprøver med hjem.

Når vi skal plante i haven går vi ud til Vilvorde og finder de planter vi synes kunne være smukke at have hos os.

Arbejdet med det fysiske, psykiske og æstetiske børnemiljø

”Arbejdet med det fysiske, psykiske og æstetiske børnemiljø i dagtilbuddet skal integreres i det pædagogiske arbejde med etablering af pædagogiske læringsmiljøer.

Børnemiljøet skal vurderes i et børneperspektiv, og børns oplevelser af børnemiljøet skal inddrages under hensyntagen til børnenes alder og modenhed.”

Den styrkede pædagogiske læreplan, Rammer og indhold, s. 30

Hvordan integrerer vi det fysiske, psykiske og æstetiske børnemiljø i det pædagogiske læringsmiljø?

Det fysiske børnemiljø

Det betyder meget for os, at børnehaven opleves som et hjem, og at børnene mærker hygge, sjæl og tryghed. I børnehaven skal alle føle sig hjemme, hvilket vi prøver at indrette efter. Vi har blandt andet ”rigtige” møbler, mange grønne planter, lysekroner, dyr, levende lys, frugttræer osv.

Børnene deltager i de daglige gøremål, såsom at samle æg, vaske borde af og støvsuge efter frokost.

Børnene har lov til at være alle steder i børnehaven. Her er ingen ”voksenrum”, men masser af plads til børn.

Det psykiske børnemiljø

Stemningen i huset er vigtig og vi som ansatte er klar over, hvor stor betydning de stemninger, vi skaber, har. Blandt andet derfor er vi bevidste om, at vi vil undgå at skælde ud, og at vi ikke råber eller taler i højt toneleje.

Vi ser mangfoldighed som en ressource og en styrke. Børnene bliver medinddraget og har ret til at stille spørgsmålstejn ved de voksnes adfærd og regler. Vi mener, det er af stor betydning, at børnene får lov til at udtrykke deres mening og følelser og at disse bliver hørt.

Et eksempel fra en samling, hvor vi spørger børnene om, hvad de synes godt og dårligt om i børnehaven:

- Det er synd, dyrene er i bur.
- Godt, vi rækker hånden op til samling. Ellers snakker alle hele tiden, vi får ondt i ørerne, og ingen kan høre, hvad vi siger.
- De voksne skal ikke skælde ud. Det er ikke rart. De andre børn skal hjælpe de voksne med at huske på, at de ikke må skælde ud.
- Det dårligste ved børnehaven er, at man skal rydde op efter sig.
- Det er godt, vi har en pejs. Det varmer.
- Det er godt at have venner. Helst mere end én.
- I en anden børnehave, jeg har gået i, måtte man ikke sidde sammen med nogle man ikke var i gruppe med.
- Vi må selv bestemme, hvilken stue vi er på til samling.
- Det er godt, vi har en god børnehave.

Vi taler også med børnene om de svære ting i livet. F.eks. dødsfald, at forældrene skændes, at bedstefar er syg, at ens bedste venner holder én udenfor, hvis man er blevet drillet. Vi hjælper dem med at løse konflikter og lærer dem forskellige metoder, bl.a. ved at spille rollespil. Vi giver dem andre løsningsforslag til deres konflikter og støtter dem, når det er svært.

Det æstetiske børnemiljø

For os hænger det æstetiske børnemiljø meget sammen med det fysiske og det psykiske miljø. At vi ønsker at gøre børnehaven tiltalende og et rart sted bl.a. ved vores indretning både ude og inde

og ved de stemninger vi og børnene skaber. Vi vil løbende evaluere vores arbejde med børnemiljø og børnenes opfattelse af samme. Dette gøres i samlinger, hvor vi er i dialog med børnene om børnemiljøet.

De seks læreplanstemaer



”Den pædagogiske læreplan skal udarbejdes med udgangspunkt i seks læreplanstemaer samt mål for sammenhængen mellem læringsmiljøet og børns læring.

Det skal fremgå af den pædagogiske læreplan, hvordan det pædagogiske læringsmiljø understøtter børns brede læring inden for og på tværs af de seks læreplanstemaer.”

Den styrkede pædagogiske læreplan, Rammer og indhold, s. 32

Alsidig personlig udvikling

”Alsidig personlig udvikling drejer sig om den stadige udvidelse af barnets erfaringsverden og deltagelsesmuligheder. Det forudsætter engagement, livsduelighed, gåpåmod og kompetencer til deltagelse.”



Den styrkede pædagogiske læreplan, Rammer og indhold, s. 36-37

Pædagogiske mål for læreplanstemaet:

1. Det pædagogiske læringsmiljø skal understøtte, at alle børn udfolder, udforsker og erfarer sig selv og hinanden på både kendte og nye måder og får tillid til egne potentialer. Dette skal ske på tværs af blandt andet alder, køn samt social og kulturel baggrund.
2. Det pædagogiske læringsmiljø skal understøtte samspil og tilknytning mellem børn og det pædagogiske personale og børn imellem. Det skal være præget af omsorg, tryghed og nysgerrighed, så alle børn udvikler engagement, livsduelighed, gåpåmod og kompetencer til deltagelse i fællesskaber. Dette gælder også i situationer, der kræver fordybelse, vedholdenhed og prioritering.

Hvordan understøtter vores pædagogiske læringsmiljø børnenes alsidige personlige udvikling?

Herunder, hvordan vores pædagogiske læringsmiljø:

- Understøtter de to pædagogiske mål for temaet Alsidig personlig udvikling
- Tager udgangspunkt i det fælles pædagogiske grundlag
- Ses i samspil med de øvrige læreplanstemaer.

Mål for læreplansarbejdet i Vognmandsparkens børnehave

Barnet skal opleve samspil og tilknytning til børn og personale. Det forudsætter at barnet lærer at forstå og mærke egne behov og følelser.

Barnet skal erfare sig selv på kendte og nye måder og derigennem få styrket både selvtillid og selvværd.

Barnet skal deltage i fællesskaber og derigennem lære turtagning, konflikthåndtering, engagement, vedholdenhed samt få en oplevelse af kontinuitet.

Hvordan gør vi?

Vi tilrettelægger dagen så det giver barnet muligheder for at indgå i relationer og fællesskaber på tværs af køn og alder. Vi er ikke stueopdelt. Det giver børnene mulighed for at søge de børn og voksne, som de vil være sammen med. Den enkelte aldersgruppes behov tager vi højde for, når vi aldersopdeler dem til forskellige ture og aktiviteter.

Vi sætter ord på barnets initiativ, behov og følelser i et ressourceperspektiv

Vi støtter barnet i at sige til og fra på en hensigtsmæssig måde, både i lege og andre sammenhænge, så det evt. afviste barn, kan finde et nyt fællesskab at være med i. Vi hjælper børnene i deres forhandlinger i legen og til at prøve at sætte sig i den andens sted.

Eksempel: Det er ok, at nogle børn leger, og gerne vil fortsætte deres leg uforstyrret. Hvad gør man så, når der kommer en og gerne vil være med? I stedet for bare at råbe ”Skriid” kan man sige, vi er lige i gang med en leg, og når vi er færdige, vil vi gerne lege med dig.

Vi omtaler barnet ved navn for at styrke barnets identitetsfølelse og for at børnegruppen ved hvad hinanden hedder.

Vi støtter og guider børnene i små og større kriser, som opstår i løbet af dagen. Vi ved at vi er rollemodeller.

Social udvikling

”Social udvikling er udvikling af sociale handlemuligheder og deltagelsesformer og foregår i sociale fællesskaber, hvor børnene kan opleve at høre til, og hvor de kan gøre sig erfaringer med selv at øve indflydelse og med at værdsætte forskellighed.

Gennem relationer til andre udvikler børn empati og sociale relationer, og læringsmiljøet skal derfor understøtte børns opbygning af relationer til andre børn, til det pædagogiske personale, til lokal- og nærmiljøet, til aktiviteter, ting, legetøj m.m.”

Den styrkede pædagogiske læreplan, Rammer og indhold, s. 38-39



Pædagogiske mål for læreplanstemaet:

1. Det pædagogiske læringsmiljø skal understøtte, at alle børn trives og indgår i sociale fællesskaber, og at alle børn udvikler empati og relationer.
2. Det pædagogiske læringsmiljø skal understøtte fællesskaber, hvor forskellighed ses som en ressource, og som bidrager til demokratisk dannelse.

Hvordan understøtter vores pædagogiske læringsmiljø børnenes sociale udvikling?

Herunder, hvordan vores pædagogiske læringsmiljø:

- Understøtter de to pædagogiske mål for temaet Social udvikling
- Tager udgangspunkt i det fælles pædagogiske grundlag
- Ses i samspil med de øvrige læreplanstemaer.

I børnehavens struktur har vi lagt meget vægt på, at der skal herske mulighed for, at børnene kan vælge, hvem de vil være sammen med. Dette er en af grundene til, at vi ikke har stueopdeling. Børnene kan stort set opholde sig, hvor de vil. De bestemmer oftest selv, om de vil være ude eller inde, hvem de vil lege med, osv. Nogle gange går vi ind og vejleder børnene. Når vi samles i forskellige stunder, f.eks. når vi spiser og til andre samlinger i løbet af dagen, bestemmer børnene selv, hvilken stue de vil være på, og hvor de helst vil deltage i de ting, der foregår.

Da det er godt for børn til tider at være i mindre grupper, tager vi også på ture med en lille gruppe børn (2-5 stk.). Her får børnene mulighed for at skabe tætte relationer. Gennem daglige observationer får vi fokus på børn, der måske går for meget rundt alene. For disse børn er en "hyggetur" en god indgang til at skabe relationer med andre.

Vi går ikke ind i en leg og siger, at et barn, der ikke er med, skal have lov at være med. Vores erfaring siger os, at enten går legen i stykker, eller også bliver det pågældende barn sat til at være "hund", der bare skal ligge stille – langt væk fra, hvor resten af legen foregår. I stedet kan vi starte en leg med barnet, og så er der pludselig en anden interesse fra de andre børns side om at få lov at være med. Efterfølgende kan den voksne så langsomt sive ud af legen og på den måde skabe mulighed for relationer mellem børnene. På ture oplever vi også, at børn skaber nye kontakter. Specielt skovture og svømmeture er oplagte til dette. Her kan vi opleve børn, der ellers ikke er særligt interesserede i hinanden, være lige gode til at klatre i træer eller være lige vandskræk, og på den måde kan der opstå et fællesskab, som senere kan udvikle sig til venskab. Kolonien er også baggrund for mange nye relationer. Det, at der er god tid og masser af plads, har gang på gang betydet, at børn der knap nok kendte til hinandens eksistens, pludselig på tværs af alder og køn får øjnene op for hinanden.

God plads er i det hele taget befordrende for børns venskaber. Vi er gode til at udnytte den plads, vi har. Dette gælder både inde og ude. Børnene bruger eksempelvis både badeværelser, personalestue og kontoret til deres leg. Som personale ved vi, at vi er rollemodeller, og vi går foran som et godt eksempel. Vi prøver at skabe en familiær stemning i børnehaven, hvor alle – både børn og voksne – skal behandles med respekt. Børnene kan også sagtens opleve, at vi voksne giver hinanden et knus. Det ved vi smitter af på deres omgangsform.

Når vi holder afslutning for et barn, får vi ofte mange betydningsfulde oplevelser. Hele børnehaven samles i rytteren, og så er der afskedsgaver og farvelsang. Vi har en tradition for, at der også bliver holdt taler. Kammeraterne til det barn, der skal holde op, rejser sig og ønsker held og lykke, fortæller, at det har været dejligt og sjovt at lege sammen, og at barnet vil blive savnet. De voksnes tale handler f.eks. om pudsige ting, barnet har sagt, noget man har lavet sammen, eller noget den voksne har lært af barnet.

Kommunikation og sprog



”Børns kommunikation og sprog tilegnes og udvikles i nære relationer med barnets forældre, i fællesskaber med andre børn og sammen med det pædagogiske personale.

Det centrale for børns sprogtiltagelse er, at læringsmiljøet understøtter børns kommunikative og sproglige interaktioner med det pædagogiske personale. Det er ligeledes centralt, at det pædagogiske personale er bevidst om, at de fungerer som sproglige rollemodeller for børnene, og at børnene guides til at indgå i fællesskaber med andre børn.”

Den styrkede pædagogiske læreplan, Rammer og indhold, s. 40-41

Pædagogiske mål for læreplanstemaet:

1. Det pædagogiske læringsmiljø skal understøtte, at alle børn udvikler sprog, der bidrager til, at børnene kan forstå sig selv, hinanden og deres omverden.
2. Det pædagogiske læringsmiljø skal understøtte, at alle børn opnår erfaringer med at kommunikere og sprogliggøre tanker, behov og ideer, som børnene kan anvende i sociale fællesskaber.

Hvordan understøtter vores pædagogiske læringsmiljø børnenes kommunikation og sprog?

Herunder, hvordan vores pædagogiske læringsmiljø:

- Understøtter de to pædagogiske mål for temaet Kommunikation og sprog
- Tager udgangspunkt i det fælles pædagogiske grundlag
- Ses i samspil med de øvrige læreplanstemaer.

Mål for læreplansarbejdet i Vognmandsparkens børnehave

Barnet skal tilegne sig kommunikative færdigheder, både verbale og nonverbale.

Barnet skal støttes i at give udtryk for hvad det tænker og føler og hvad det er optaget af.

Barnet skal kunne kommunikere og forhandle i lege og andre dagligdags situationer.

Eksempel: En pige har i længere tid ikke været i børnehave, fordi hendes søskende ikke skulle i skole, men være hjemme og have fjernundervisning, på grund af nedlukningen i forbindelse med Corona. Da ”vores” pige atter kommer i børnehave, fortæller hun, at en del af hendes søstres lektie havde været at skrive en tale til Dronning Margrethe i anledning af hendes 80års fødselsdag. Det syntes hun havde været spændende, så hun havde også skrevet en tale til Dronningen. Vi spurgte om hun ville fortælle hvad hun havde skrevet. Det ville hun gerne, men hun havde ikke talen med, så vi måtte vente til næste dag.

Dagen efter havde hun sin lille seddel med, og da vi havde samling, rejste hun sig op, kiggede på sin seddel og læste talen for os.

Hvordan gør vi?

Vi taler med børnene og giver børnene taletid og vi opfordrer børnene til at fortælle, når de har noget på hjertet.

Vi snakker meget om, at når man selv har fortalt det man ville, er det også vigtigt at kunne lytte til det de andre fortæller.

Vi synger og læser historier flere gange hver dag.

Gyngen er et oplagt sted for sang samt rim og remser.

Vi har dialog med børnene i alle dagens gøremål.

Til samling kan vi både synge, lege og tale om stort og småt,

Vi har højtlesning, interaktive fantasirejser – eventyrfortællinger og voksenstyrede rollelege, hvor vi sætter ord på ting.

Vores indretning med gamle møbler og ting giver mulighed for mange dialoger med børnene.

Krop, sanser og bevægelse

”Børn er i verden gennem kroppen, og når de støttes i at bruge, udfordre, eksperimentere, mærke og passe på kroppen – gennem ro og bevægelse – lægges grundlaget for fysisk og psykisk trivsel.

Kroppen er et stort og sammensat sansesystem, som udgør fundamentet for erfaring, viden, følelsesmæssige og sociale processer, ligesom al kommunikation og relationsdannelse udgår fra kroppen”.



Den styrkede pædagogiske læreplan, Rammer og indhold, s. 42-43

Pædagogiske mål for læreplanstemaet:

1. Det pædagogiske læringsmiljø skal understøtte, at alle børn udforsker og eksperimenterer med mange forskellige måder at bruge kroppen på.
2. Det pædagogiske læringsmiljø skal understøtte, at alle børn oplever krops- og bevægelsesglæde både i ro og i aktivitet, så børnene bliver fortrolige med deres krop, herunder kropslige fornemmelser, kroppens funktioner, sanser og forskellige former for bevægelse.

Hvordan understøtter vores pædagogiske læringsmiljø udviklingen af børnenes krop, sanser og bevægelse?

Herunder, hvordan vores pædagogiske læringsmiljø:

- Understøtter de to pædagogiske mål for temaet Krop, sanser og bevægelse
- Tager udgangspunkt i det fælles pædagogiske grundlag
- Ses i samspil med de øvrige læreplanstemaer.

Mål for læreplansarbejdet i Vognmandsparkens børnehave

Barnet skal opleve glæde ved bevægelse

Barnet udvikler sine motoriske kompetencer og udfordrer sig selv

Barnet skal kunne mærke sig selv både i ro og i aktivitet.

Barnet skal kunne mærke og lære sine behov at kende ... samtidig vil vi lære børnene om behovsudsættelse.

Hvordan gør vi det?

Vi tager på gåture, løbeture, skovture, fodbold, bevægelseslege, hvor vi voksne er deltagende. Legepladsen er indrettet med mange muligheder til at bruge kroppen på. Fx klatretræer og fodboldbane.

Vi laver yoga og massage, afslapning og stille stunder.

Vi har et tema med leg og idræt en gang om året, hvor vi lærer nye lege med børnene.

Eksempel: Et af de attraktive steder på vores legeplads er legehusestags. Det er svært at komme derop, men alle må øve sig, og det kan tage tid. Vi oplever ofte, hvordan nogle af de ældre børn sidder på taget og forklarer hvordan det barn der gerne vil op til dem skal gøre. Det ender ofte med, at den der forklarer, kravler ned og viser hvordan det gøres. Men ting tager tid og netop denne ting kræver meget øvelse, og lange arme og ben. Til gengæld er der ingen i børnehaven der ikke ved når det endelig lykkes. Det er en sejr, og formidles til alle!!

Natur, udeliv og science

”Naturoplevelser i barndommen har både en følelsesmæssig, en kropslig, en social og en kognitiv dimension.

Naturen er et rum, hvor børn kan eksperimentere og gøre sig de første erfaringer med naturvidenskabelige tænke- og analysemåder. Men naturen er også grundlag for arbejdet med bæredygtighed og samspillet mellem menneske, samfund og natur.”



Den styrkede pædagogiske læreplan, Rammer og indhold, s. 44-45

Pædagogiske mål for læreplanstemaet:

1. Det pædagogiske læringsmiljø skal understøtte, at alle børn får konkrete erfaringer med naturen, som udvikler deres nysgerrighed og lyst til at udforske naturen, som giver børnene mulighed for at opleve menneskets forbundethed med naturen, og som giver børnene en begyndende forståelse for betydningen af en bæredygtig udvikling.
2. Det pædagogiske læringsmiljø skal understøtte, at alle børn aktivt observerer og undersøger naturfænomener i deres omverden, så børnene får erfaringer med at genkende og udtrykke sig om årsag, virkning og sammenhænge, herunder en begyndende matematisk opmærksomhed.

Hvordan understøtter vores pædagogiske læringsmiljø, at børnene gør sig erfaringer med natur, udeliv og science?

Herunder, hvordan vores pædagogiske læringsmiljø:

- Understøtter de to pædagogiske mål for temaet Natur, udeliv og science
- Tager udgangspunkt i det fælles pædagogiske grundlag

- Ses i samspil med de øvrige læreplanstemaer.

Mål for læreplansarbejdet i Vognmandsparkens børnehave

Barnet skal lære både at nyde og respektere naturen samt have lyst til at være i, sanse og undersøge naturen.

Barnet skal lære om de dyr og planter som er i børnehaven og som vi møder på vores ture.

Barnet skal lære om bæredygtig udvikling herunder om genbrug og affaldssortering.

Barnet kan genkende former og figurer

Hvordan gør vi?

Vi taler om former når vi konstruerer med vores legetøj og i sandkassen og når vi tegner.

Vi taler om naturen og taler om årstidernes gang. Vi tager i skoven hele året rundt og oplever forandringerne.

Vi har valgt at have dyr børnehaven, så de kan være helt tæt på børnene. Vi har høns, som børnene er med til at passe og vi bruger æggene når vi skal bage eller til pandekager og spejlæg.

Vi har lammefest og fasanfest, hvor børnene ser og mærker de døde dyr. De undersøger, plukker og renser fasanerne. Vi har udstoppede dyr, pelse og dyrekranier.

Vi har ture til Zoo.

På kolonien er vi i naturen. Vi klatrer i træer og bor i skoven. Der bliver undersøgt forskellig slags skov, enge og søer og vi finder dyr. Kolonien er et naturlaboratorium, som vi oplever intenst i tre dage. Naturen er vores læringsrum med høje træer og væltede træer i det kuperede terræn. Der er forskellige biotoper. overdrevet, myretuer, steder med frøer, tudser, salamander, flagermus og edderkopper. Det gør noget særligt ved en, når man ligger i en bunke blade og kigger op på træernes toppe. Børnene oplever den kulsorte nattehimmel med måne og stjerner.

Eksempel: På legepladsen er det populært at lede efter insekter. Børnene vender sten og samler på bænkebidere, skolopender, regnorme og hvad de ellers støder på. Ved bålpladsen har vi nogle meget store træstammer der bruges til at gå balance på, sidde på når vi har bål og meget andet. En dag havde nogle børn i deres jagt på dyr vendt alle de sten de kunne finde, og de spurgte om vi kunne skubbe til den store træstamme. Ved fælles hjælp og megen pusten og stønnen fik vi skubbet den en halv omgang, men det var rigeligt og den store kraftanstrengelse gav et flot udbytte med mange dyr der kunne undersøges.

Kultur, æstetik og fællesskab

”Kultur er en kunstnerisk, skabende kraft, der aktiverer børns sanser og følelser, ligesom det er kulturelle værdier, som børn tilegner sig i hverdagslivet.

Gennem læringsmiljøer med fokus på kultur kan børn møde nye sider af sig selv, få mulighed for at udtrykke sig på mange forskellige måder og forstå deres omverden.”

Den styrkede pædagogiske læreplan, Rammer og indhold, s. 46-47



Pædagogiske mål for læreplanstemaet:

1. Det pædagogiske læringsmiljø skal understøtte, at alle børn indgår i ligeværdige og forskellige former for fællesskaber, hvor de oplever egne og andres kulturelle baggrunde, normer, traditioner og værdier.
2. Det pædagogiske læringsmiljø skal understøtte, at alle børn får mange forskellige kulturelle oplevelser, både som tilskuere og aktive deltagere, som stimulerer børnenes engagement, fantasi, kreativitet og nysgerrighed, og at børnene får erfaringer med at anvende forskellige materialer, redskaber og medier.

Hvordan understøtter vores pædagogiske læringsmiljø, at børnene gør sig erfaringer med kultur, æstetik og fællesskab?

Herunder, hvordan vores pædagogiske læringsmiljø:

- Understøtter de to pædagogiske mål for temaet Kultur, æstetik og fællesskab
- Tager udgangspunkt i det fælles pædagogiske grundlag
- Ses i samspil med de øvrige læreplanstemaer.

Mål for læreplansarbejdet i Vognmandsparken

Barnet skal introduceres for forskellige normer, traditioner og værdier som samfundet indeholder

Barnet skal være deltagende i forskellige og varierede kulturelle begivenheder

Barnet skal have mulighed for at anvende forskellige materialer, redskaber og medier som kan stimulere fantasi, kreativitet og nysgerrighed.

Barnet skal opleve glæde ved sang musik, dans og teater i fællesskaber.

Barnet skal lære at optræde for hinanden og være publikum for hinanden.

Barnet skal introduceres til forskellige kulturelle udtryksformer.

Hvordan gør vi?

Vi tager bl.a. på museer, går i teater og besøger kirker i nærmiljøet.

Vi synger dagligt med børnene og laver koncerter.

Vi synger gamle og nye sange og har et bredt repertoire.

Vi tegner, maler og har forskellige kreative aktiviteter.

Vi har et kunstemne, hvor børnene bl.a. ved museumsbesøg, bliver præsenteret for forskellige former for, kunst og hvor de selv er skabene.

Evalueringsskulturr



”Lederen af dagtilbuddet er ansvarlig for at etablere en evalueringsskulturr i dagtilbuddet, som skal udvikle og kvalificere det pædagogiske læringsmiljø.

Lederen er ansvarlig for, at arbejdet med den pædagogiske læreplan evalueres mindst hvert andet år med henblik på at udvikle arbejdet. Evalueringen skal tage udgangspunkt i de pædagogiske mål og herunder en vurdering af sammenhængen mellem det pædagogiske læringsmiljø i dagtilbuddet og børnenes trivsel, læring, udvikling og dannelse.

Evalueringen skal offentliggøres.

Lederen af dagtilbuddet er ansvarlig for at sikre en løbende pædagogisk dokumentation af sammenhængen mellem det pædagogiske læringsmiljø og børnenes trivsel, læring, udvikling og dannelse. Den pædagogiske dokumentation skal indgå i evalueringen.”

Den styrkede pædagogiske læreplan, Rammer og indhold, s. 50-51

Det er ikke et lovkrav at beskrive dagtilbuddets dokumentations- og evalueringsskulturr i den pædagogiske læreplan, men det kan være en fordel i udarbejdelsen af læreplanen at forholde sig til den løbende opfølgning og evaluering af indholdet i læreplanen.

Hvordan skaber vi en evalueringsskulturr, som udvikler og kvalificerer vores pædagogiske læringsmiljø?

Det vil sige, hvordan dokumenterer og evaluerer vi løbende vores pædagogiske arbejde, herunder sammenhængen mellem det pædagogiske læringsmiljø og de tolv pædagogiske mål?

Her kan I kort beskrive jeres arbejde med at etablere en evalueringsskulturr som en del af det daglige pædagogiske arbejde. I kan fx beskrive, hvordan I arbejder systematisk med evaluering, om I arbejder med særlige metoder, om I arbejder eksperimenterende eller undersøgende med et særligt fokus, samt hvordan, hvor ofte og i hvilke fora I drøfter og reflekterer over jeres pædagogiske praksis mv.

>Skriv her.<

Hvordan evaluerer vi arbejdet med den pædagogiske læreplan, som skal foretages mindst hvert andet år?

Her kan I fx kort beskrive, hvordan evaluering af læreplanen kan ses i forhold til jeres evalueringskultur i hverdagen.

>Skriv her.<

